

# RAPPORT D'ACTIVITÉ 2025

---

**PRÉVENIR, CONSEILLER ET ACCOMPAGNER  
TOUTE PERSONNE TOUCHÉE PAR UNE PROBLÉMATIQUE LIÉE À L'ALCOOL**

## MESSAGES

- 3 Président  
Secrétaire général
- 4 Présidente Section vaudoise  
Président Section genevoise
- 5 Président Section neuchâteloise  
Président Section Jura bernois

## LA CROIX-BLEUE

- 6-7 2025 en bref
- 8 Le mouvement associatif
- Secrétariat général**
- 9 Les échos du Secrétariat général
- 10 Les ressources humaines, le réseau
- 11 Quelques indicateurs  
Les formations et sensibilisations

## SECTEUR PRÉVENTION

- 13 L'équipe de prévention
- 14-15 Les actions de prévention

## SECTEUR SOCIAL

- 17 Individuel et en groupe
- 18 La pratique intégrée  
La ligne SOS Alcool
- 19 Le programme *Enfance & Familles*

## Les pages cantonales

- 20-21 La Section vaudoise
- 22-23 La Section genevoise
- 24-25 La Section neuchâteloise
- 26-27 La Section Jura bernois

## SECTEUR ENTREPRISE

- 28-29 Le magasin Le Point Bleu

## SERVICES DE SUPPORT

- 30 Le Secteur financier  
et administratif  
Le Secteur qualité
- 31 La communication  
et la recherche de fonds

## RAPPORT FINANCIER

- 33 Compte de résultat
- 34 Bilan
- 35 Remerciements

## IMPRESSUM | JUIN 2026

**Responsabilité éditoriale** : Laetitia Gern  
**Rédaction** : Secrétariat général et  
collaborateurs de la Croix-Bleue romande  
**Relecture** : Laurence Met

**Images** : CBR | Unsplash | Pexels  
**Image de couverture** : Shutterstock  
**Conception graphique** : Laetitia Gern  
**Impression** : Jordi SA, Belp

Pour tout changement d'adresse :  
[info@croix-bleue.ch](mailto:info@croix-bleue.ch)

*Préambule : Les termes concernant les personnes mentionnées dans ce rapport sont au masculin, mais il va de soi qu'ils peuvent également s'entendre au féminin.*

## AVEC LE SOUTIEN DE :



Les organisations à but non lucratif disposant du label de qualité Zewo utilisent les dons de manière juste et rigoureuse. Elles font également preuve de transparence dans les informations qu'elles fournissent.



## APPROCHE PERSONNALISÉE

Chaque personne se trouve à une étape différente du processus vers le rétablissement. Nous avons donc besoin d'un accompagnement individualisé, adapté aux besoins spécifiques de chacun et chacune. Les suivis individuels sont des lieux d'écoute et d'expression, où l'on peut travailler en profondeur sur les mécanismes, notamment à travers la compréhension de la roue des addictions. En complément, les activités de groupe favorisent la sociabilisation dans un cadre sécurisant et bienveillant.

Les professionnels, que je remercie chaleureusement, accompagnent les bénéficiaires et contribuent à créer des espaces de soutien. Dans ce climat de confiance se développe aussi une entraide précieuse, fidèle à l'essence associative de la Croix-Bleue romande.

Je tiens également à saluer l'engagement des membres et bénévoles, dont l'implication enrichit les prestations fournies par les professionnels. Les activités organisées durant des weekends ou à l'occasion de jours fériés sont une force de l'association à cultiver car elle répondent à des besoins concrets.

Enfin, j'exprime ma profonde reconnaissance envers les donateurs et les financeurs publics qui ont renouvelé, voire renforcé, leur soutien à nos actions en 2025.

**Vincent Duc**  
Président



## ENSEMBLE

Dans les pages de ce rapport d'activité, vous trouverez une présentation des réalisations de la Croix-Bleue romande en 2025. Nous avons accompagné des bénéficiaires, sensibilisé des personnes lors d'actions de prévention, communiqué nos messages de façon dynamique et actuelle, suivi nos finances de manière rigoureuse. Ensemble, nous avons progressé.

Cela a été possible parce que chacun y a contribué et parce que nous avons agi ensemble. Chacun dans ses capacités pour avancer avec les vents de 2025. Il a parfois fallu ajuster nos couleurs différentes, prendre le temps de définir des caps communs, et libérer chacun pour agir dans ses compétences et pour contribuer à l'avancement collectif.

Une nouvelle fois, c'est donc avec une grande reconnaissance que j'aimerais dire merci au début de ce rapport. Merci aux collaboratrices et aux collaborateurs pour tout ce que vous avez réalisé et pour le bon climat de travail. Merci aux membres de l'équipe de direction. Et merci au Comité de nous libérer pour agir dans l'opérationnel avec confiance.

Je vous souhaite une bonne lecture.

Amitiés,

**Ralph Peterschmitt**  
Secrétaire général

## Croix-Bleue romande

Avenue de la Gare 31  
1022 Chavannes-Renens  
T 021 633 44 33  
[www.croix-bleue.ch](http://www.croix-bleue.ch)  
[info@croix-bleue.ch](mailto:info@croix-bleue.ch)

Croix-Bleue romande  
Section vaudoise

Avenue de la Gare 31  
1022 Chavannes-Renens  
021 633 44 32  
[info-va@croix-bleue.ch](mailto:info-va@croix-bleue.ch)

Croix-Bleue romande  
Section genevoise

Chemin de la Gravière 4  
1227 Les Acacias  
022 320 41 00  
[info-ge@croix-bleue.ch](mailto:info-ge@croix-bleue.ch)

Croix-Bleue romande  
Section neuchâteloise

Rue des Courtils 26  
2016 Cortaillod  
Rue du Soleil 16  
2300 La Chaux-de-Fonds  
032 725 02 17  
[info-ne@croix-bleue.ch](mailto:info-ne@croix-bleue.ch)

Croix-Bleue romande  
Section Jura bernois

Route de Pierre-Pertuis 30  
(porte C)  
2710 Tavannes  
032 489 13 06  
[info-jb@croix-bleue.ch](mailto:info-jb@croix-bleue.ch)



## AU FIL DE L'EAU

L'image des bateaux en origami nous parle à toutes et à tous. Nous sommes ces nombreux bateaux qui voguent sur cette mer qu'est la vie. Les navigateurs savent qu'un voyage n'est jamais linéaire. Il y a des jours calmes, des jours agités. Le voyage n'est facile pour personne, mais il est encore plus difficile pour quelqu'un qui a une addiction.

La Croix-Bleue romande est ce port où l'on peut s'arrêter, où on est en sécurité. C'est l'occasion de travailler sur soi, d'être accompagné. Puis on repart, on chemine à notre rythme, on fait un bout de chemin en groupe.

Au fil des étapes, les professionnels jouent un rôle important, ils font jaillir l'individualité de la personne: «de quoi avez-vous besoin? Quels sont vos talents? Comment votre voyage peut-il être plus serein?». Les pratiques sont sans cesse repensées pour répondre aux besoins spécifiques des bénéficiaires et de leurs proches. En 2025, la Section vaudoise a pu accompagner 150 personnes pour un bout de chemin.

L'Espace Rencontres de Chavannes-Renens, les centres de jour de Vevey et d'Yverdon-les-Bains, sont des lieux relais où les voyageurs peuvent trouver du soutien. Les appartements de transition et les suivis à domicile sont aussi des offres disponibles dans le canton de Vaud.



## DYNAMIQUE

Les personnes que nous accompagnons présentent des profils et des besoins variés. Elles trouvent de l'écoute, du soutien et des réponses à leurs questions à travers les consultations individuelles, les permanences et les activités de groupe. L'atelier de créativité, par exemple, se révèle particulièrement porteur, avec une grande résonance auprès des bénéficiaires. Il vient enrichir de manière complémentaire le travail réalisé en suivi individuel.

A travers les échanges, les professionnels s'attachent à ajuster au mieux les prestations proposées. Un besoin central a notamment été identifié : celui de stabilité et de régularité, afin de redonner un rythme aux semaines. Dans cette dynamique, les plannings ont été adaptés pour mieux correspondre aux attentes et aux réalités de vie des bénéficiaires. Deux nouveaux ateliers, de théâtre et d'anglais, ont ainsi été lancés et ont suscité une forte demande.

Par ailleurs, le projet de rénovation de la Taverne de la Madeleine, bâtiment emblématique de la Vieille-Ville, a bien progressé. La réouverture du restaurant sans alcool, ainsi que le développement de nouvelles prestations telles que la réinsertion socio-professionnelle, s'annoncent prometteurs et répondront à de nombreux besoins.



## RELATIONNEL

L'alcoolisme est une maladie qui affecte profondément les relations sociales. Dans nos *Espaces Rencontres*, à Cortaillod et à La Chaux-de-Fonds, nous travaillons sur les dynamiques familiales et relationnelles, en offrant à chacun des occasions de ne pas rester seul. Ces moments de lien sont particulièrement précieux lors des périodes de fêtes, où la solitude et l'isolement peuvent se faire encore plus pesants. Les brunchs organisés lors de certains weekends ou jours fériés participent à nourrir ce tissu relationnel.

Je suis convaincu de la valeur du collectif : repas-partage, goûters seniors, activités de jeux, ou encore vie des fanfares, contribuent à renforcer les liens entre les participants tout au long de l'année.

En 2025, le séjour *Enfance & Familles* s'est déroulé au Chalet de la Roche aux Ponts-de-Martel. Ce lieu apprécié par nos membres a également accueilli en juin les membres et amis de nos différentes Sections pour une journée conviviale.

Du côté de la prévention, nous saluons la confiance des autorités. Si l'évolution des positions de l'OMS et la sensibilisation croissante de la société aux risques liés à l'alcool sont encourageantes, la protection de la jeunesse demeure une priorité face au phénomène préoccupant d'alcoolisations massives.



## L'ART DU RÉGLAGE

Ces bateaux en origami, fragiles en apparence, tiennent pourtant à flot. Leurs voiles, pliées avec précision, captent le vent pour avancer. Une métaphore de notre mission : accompagner celles et ceux qui luttent contre l'addiction à l'alcool, en ajustant nos voiles pour trouver le bon cap.

Le vent, c'est l'espoir – ce souffle qui pousse vers l'avant, même face aux vagues de la dépendance. Un bateau mal réglé dérive ou chavire. De même, un accompagnement trop rigide ou trop lâche peut échouer. À la Croix-Bleue romande, nous croyons en l'art du réglage fin : écouter, ajuster sans imposer, offrir un cadre ferme mais bienveillant.

Chaque personne a son propre vent, ses propres courants. Certaines ont besoin d'un cap clair, d'autres d'espace pour explorer. Notre rôle ? Être ces mains discrètes qui aident à plier les voiles, à trouver l'équilibre entre liberté et ancrage. Car la guérison n'est pas une ligne droite, mais une navigation exigeante.

L'origami nous rappelle que la beauté naît de la précision et de la patience. Plier, déplier, recommencer... jusqu'à ce que le bateau tienne sa route. Cette persévérance, c'est celle des professionnels des *Espaces Rencontres* de Tavannes et Bienne, qui personnalisent leur soutien pour que chacun trouve son équilibre.

C'est cette même patience que nous mettons au service de celles et ceux qui nous font confiance, soutenus par un équipage solide.



La mission de la Croix-Bleue romande est de venir en aide aux personnes en difficulté dans leur relation à l'alcool, ainsi qu'à leurs proches. Nous le vivons au sein du Secteur prévention, du Secteur social et du Secteur entreprise.

26

formations aux enjeux liés à l'alcool (Secteur prévention)

+30 %\*

24'273

clients du magasin de seconde main Le Point Bleu

+2 %

6

stands de prévention (Secteur prévention)

-25 %

44

bénéficiaires d'un plan d'occupation et bénévoles (Point Bleu)

-6 %

361

personnes accompagnées (Secteur social)

+6 %

779

appels reçus sur la ligne SOS Alcool (Secteur social)

+31 %

\* En comparaison avec l'année précédente.

15 ANS DE LA NOUVELLE CROIX-BLEUE ROMANDE

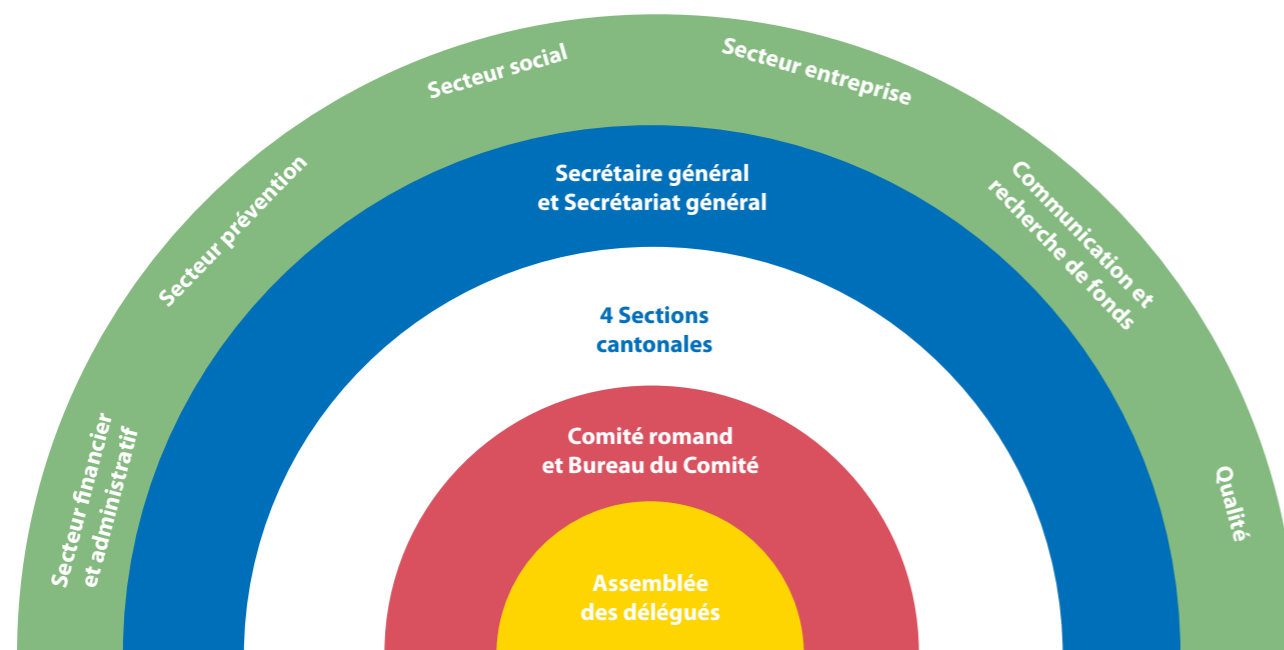
Fondée par le pasteur genevois Louis-Lucien Rochat en 1877, la Croix-Bleue s'est développée en Suisse et dans près de 40 pays. Elle a poursuivi sa mission première: venir en aide aux personnes touchées par l'alcoolodépendance.

La Croix-Bleue romande, membre de l'association faitière Croix-Bleue Suisse, est une association à but non lucratif reconnue de pure utilité publique, constituée de quatre Sections cantonales: Genève, Vaud, Neuchâtel et Jura bernois. Elle réunit 224 membres.



La photo ci-dessus montre Alfred Stettler, Président honorifique, et Vincent Duc, Président actuel, en train de couper les gâteaux, à l'occasion des 15 ans de la fusion des Croix-Bleue régionales.

Pour un monde où la souffrance liée à l'alcool n'existe plus



 Section vaudoise (p. 20-21)

 Section neuchâteloise (p. 24-25)

 Section genevoise (p. 22-23)

 Section Jura bernois (p. 26-27)

LES ÉCHOS DU SECRÉTARIAT GÉNÉRAL



RALPH PETERSCHMITT  
Secrétaire général

L'ACTION PROFESSIONNELLE

Le siège de la Croix-Bleue romande est situé dans le canton de Vaud à Chavannes-Renens et coordonne les actions des quatre cantons romands. Les Sections régionales sont composées de collaboratrices et collaborateurs professionnels et de bénévoles pour les besoins des diverses activités et prestations.

C'est en équipe que nous avons avancé en 2025. Chacun pour sa part. Vis-à-vis de notre public, nous avons rencontré des personnes pour les conseiller, les accompagner, ou prévenir les risques. À l'interne, nous avons pris des décisions, franchi des étapes, réalisé des projets, assuré la bonne gestion... Et au-delà de ce que nous avons fait, il y a la qualité de ce que nous avons été les uns avec les autres, les uns pour les autres. Le bon climat de travail en est témoin.

Et je tiens à remercier chacune et chacun pour ses contributions!

LE SECRÉTARIAT GÉNÉRAL

La collaboration a été bonne et fructueuse durant toute l'année 2025. Nous avons connu un changement dans l'équipe de direction avec l'arrivée de Raphaël Aubry comme nouveau responsable du Secteur prévention. En effet, Astrid Stauffer-Engeström, qui a occupé ce poste pendant 8 années, a souhaité prendre une autre orientation professionnelle. Ce changement nous a invités à réfléchir à notre complémentarité en tant qu'équipe pour continuer dans les bonnes dynamiques de collaboration et de confiance. Et je suis toujours très reconnaissant pour l'équipe que nous formons.

LES DÉVELOPPEMENTS FINANCIERS

Les finances se sont améliorées en 2025, comme attendu, par suite de différentes hausses de subventions (CRIAD, Canton de Genève notamment). Le bon suivi de la gestion a fait le reste et c'est donc avec reconnaissance que nous avons terminé l'année avec un léger excédent. Bien sûr, nous restons attentifs pour la suite.

LE COMITÉ

Le Comité de la Croix-Bleue romande a continué sa réflexion stratégique durant l'année 2025 et plusieurs indicateurs de suivis de l'activité ont pu être mis en place. Le Comité et le Secrétariat général ont travaillé sur le projet de rénovation de la Taverne de la Madeleine à Genève. Par ailleurs, des clarifications concernant la politique RH ont notamment conduit à la formalisation du principe des annuités et à de nouvelles annexes aux conditions cadre de travail (entrées en vigueur le 1<sup>er</sup> mai 2026).

## LES RESSOURCES HUMAINES

### ÉQUIPE

La Croix-Bleue romande emploie 29 personnes (18 équivalents plein temps) et propose 1 place d'apprentissage, 3 places de service civil et 4 places de stage.

En photo, les collaborateurs et collaboratrices présents lors de la sortie annuelle romande.



### DES ANNIVERSAIRES

En 2025, 3 collaboratrices ont fêté leurs 10 ans de service à la Croix-Bleue romande. Il s'agit de:

- Chantal Allemann, secrétaire de la Section neuchâteloise;
- Aurélie Jeanneret, collaboratrice sociale de la Section neuchâteloise et du Jura bernois;
- Astrid Stegmann, collaboratrice sociale de la Section Jura bernois.

Merci pour ces engagements dans la durée.

## QUELQUES INDICATEURS

### Secteur prévention

|                                                   | 2025  | 2024  |
|---------------------------------------------------|-------|-------|
| Nombre de manifestations (avec le stand RaidBlue) | 6     | 8     |
| Nombre de formations                              | 28    | 17    |
| Nombre de personnes formées                       | 159   | 226   |
| Nombre d'achats-tests                             | 751   | 1'015 |
| Nombre d'abonnés à la newsletter RaidBlue         | 2'724 | 2'300 |

### Secteur social

|                                            | Vaud         |              | Genève       |              | Neuchâtel    |              | Jura bernois |            |
|--------------------------------------------|--------------|--------------|--------------|--------------|--------------|--------------|--------------|------------|
|                                            | 2025         | 2024         | 2025         | 2024         | 2025         | 2024         | 2025         | 2024       |
| Nombre d'heures de travail (hors absences) | 9'947        | 10'158       | 3'541        | 3'545        | 1'874        | 1'959        | 1'487        | 1'120      |
| Nombre de dossiers actifs                  | 150          | 146          | 112          | 119          | 36           | 36           | 63           | 40         |
| Heures de suivi individuel                 | 2'582        | 2'623        | 930          | 1'148        | 645          | 605          | 879          | 712        |
| Heures de suivi de groupe                  | 1'051        | 1'078        | 322          | 364          | 453          | 527          | 0            | 0          |
| Heures de lieux d'accueil et permanences   | 10           | 50           | 537          | 339          | 0            | 0            | 48           | 44         |
| Heures appartements de transition          | 1'290        | 1'273        | 0            | 0            | 0            | 0            | 0            | 0          |
| Heures centres de jour                     | 2'708        | 2'603        | 0            | 0            | 0            | 0            | 0            | 0          |
| <b>Total heures travail social</b>         | <b>7'642</b> | <b>7'627</b> | <b>1'789</b> | <b>1'851</b> | <b>1'097</b> | <b>1'131</b> | <b>926</b>   | <b>756</b> |

### Secteur entreprise

|                                                | 2025    | 2024    |
|------------------------------------------------|---------|---------|
| Chiffre d'affaires (CHF)                       | 328'000 | 318'000 |
| Nombre de clients                              | 24'273  | 23'835  |
| Nombre de bénéficiaires d'un plan d'occupation | 44      | 47      |

## LA CROIX-BLEUE ROMANDE AU SEIN DU RÉSEAU

### RÉSEAU ROMAND

Nous faisons partie du réseau romand des institutions addictologiques et continuons de nous y investir en participant à ses instances et aux réflexions du secteur. Au sein de la CRIAD, Ralph Peterschmitt continue d'être membre du comité. Sa présidence a été un peu prolongée et il a pu la remettre en novembre à François Paccolat, directeur d'Addiction Neuchâtel élu par l'assemblée. Par ailleurs, Vanessa Redzepi continue de coordonner la plateforme alcool du GREA.

### CROIX-BLEUE SUISSE

Les tâches qui nous ont occupés en 2025 dans ce réseau des organisations régionales de la Croix-Bleue ont été multiples. Cela va d'une charte commune au lobbying sur différents projets de lois nationales, en passant par la définition d'une nouvelle ligne graphique et les préparatifs en vue du 150<sup>ème</sup> anniversaire en 2027. À signaler que Philipp Hadorn, qui avait été président depuis 2013, a laissé la place au bout de 3 mandats à Marcel Mettler, entré en fonction début 2026.

## LES FORMATIONS ET SENSIBILISATIONS

Le Secteur prévention et le Secteur social proposent un panel de formations.

En 2025, nous sommes intervenus dans 6 types de formation en Suisse romande.

- Formations jeunesse
- Formations destinées aux organisateurs de manifestation
- Formations des personnes actives dans la vente d'alcool
- Formations et sensibilisations en alcoologie de base (interne et externe)
- Formations « Parentalité et addictions » (GREA)
- Formation et sensibilisation « Alcool en milieu professionnel »

Nous avons publié un numéro du journal *Exister* consacré à l'importance des formations dans le domaine de l'alcoologie.

277

personnes formées ou sensibilisées



# Le Secteur *prévention*



**RAPHAËL AUBRY**  
Responsable du Secteur prévention

## CHANGEMENT DE LUNETTES

Les professionnels de la santé portent des lunettes différentes pour répondre aux enjeux des addictions; par exemple, le travailleur social hors murs est sensible à l'inclusion et à l'accueil, le médecin à l'adhésion au traitement, le psychologue à la qualité de la relation thérapeutique, etc. En tant que docteur en psychologie sociale, je suis particulièrement sensible au contexte. La transition de l'adolescence à l'âge adulte est parfois vécue comme un carrefour: une période riche en premières expériences et en choix déterminants qui façonnent des trajectoires de vie. Par ailleurs, c'est dans le contexte sociétal particulier de la révolution industrielle que Louis-Lucien Rochat a fondé la Croix-Bleue. Les employeurs favorisaient alors la consommation d'alcool des ouvriers afin d'atténuer la pénibilité de leur travail.

## POUR LA JEUNESSE

Aujourd'hui, les difficultés auxquelles la jeunesse est confrontée existent sous d'autres formes. En Suisse, plus d'un jeune sur trois souffre de dépression et/ou d'anxiété. La consommation d'alcool tout, comme l'utilisation préoccupante des réseaux sociaux, peuvent constituer des moyens d'échapper à leurs souffrances. Peut-être que ces excès sont moins des plaisirs ou des divertissements qu'une échappatoire à une vie marquée par une identité en manque de repère ou peu d'espoir en l'avenir. Dans ce contexte, la mission de la Croix-Bleue romande apparaît plus pertinente que jamais: promouvoir une valeur clé de son histoire, celle de la **tempérance**.

Reconnaissant pour les projets menés jusqu'à présent, je me réjouis de les poursuivre tout en explorant des approches innovantes pour accompagner les jeunes dans leurs réalités.

## L'ÉQUIPE DE PRÉVENTION

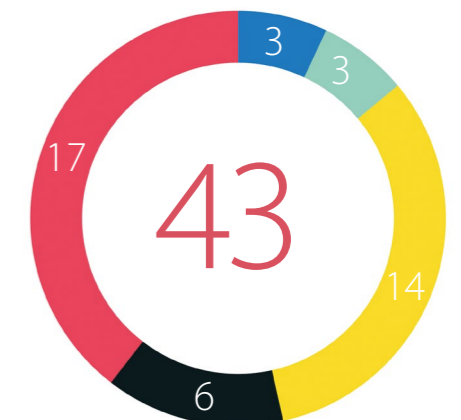


### 43 PERSONNES ONT COLLABORÉ EN 2025

- 3 collaborateurs et collaboratrices
- 3 civilistes
- 17 animateurs et animatrices
- 6 accompagnants et accompagnantes
- 14 testeurs et testeuses

## FORMATION ET TEAM BUILDING

En préparation des manifestations de l'année, l'équipe des animateurs et animatrices en prévention a accueilli 8 nouvelles personnes, qui ont été formées en mars 2025. Nous avons abordé les questions suivantes: comment entrer en contact avec le public? comment réagir quand un festivalier se met en danger? comment monter le stand RaidBlue? A cette occasion, nous avons également organisé un apéro sans alcool de team building afin de permettre aux membres de l'équipe de se retrouver.





« Les stands visent à créer un espace où des jeunes peuvent devenir acteurs et actrices de prévention pour d'autres jeunes. À la manière d'un galet qui ricoche dans l'eau, ces visiteurs et visiteuses transmettent à leur tour, par mimétisme, une volonté de consommer de manière plus responsable à leurs propres cercles. »

**Julie Chautard**  
Chargée de projet

JANVIER FÉVRIER MARS AVRIL MAI JUIN JUILLET AOÛT SEPTEMBRE OCTOBRE NOVEMBRE DÉCEMBRE

## 28 FORMATIONS

Les formations et sensibilisations s'adressent à un public varié : les jeunes, les migrants, les responsables de manifestation, les personnes actives dans la vente d'alcool... Plus le message et les informations sont ciblés, plus leur impact est fort au sein du groupe concerné.

En 2025, nous avons formé 159 personnes.

## 6 STANDS RAIDBLUE

Des organisateurs de manifestations (milieu festif, culturel, sportif, étudiant...) nous délèguent la prévention des risques liés à l'alcool dans leurs événements.

En 2025, nous avons tenu un stand de prévention lors des manifestations suivantes :

1. 20KM (Lausanne)
2. Festimixx (Renens)
3. Imériale (St-Imier)
4. Valbeers (Valbirse)
5. Paléo Festival (Nyon)
6. Foire de Chandon (Reconvilier)

## 20 KM DE LAUSANNE

Nos équipes de prévention sont allées à la rencontre de plus de 450 personnes, en proposant des animations. Le Flou Pong, une version revisitée du beer pong utilisant des lunettes simulant un état d'alcoolisation, mais aussi le parcours du combattant avec ces mêmes lunettes ont permis aux visiteurs du stand de prendre conscience des effets de l'alcool sur la coordination, la concentration et les réflexes.



**Départ d'Astrid Stauffer-Engeström**



**Arrivée de Raphaël Aubry**

## PALÉO FESTIVAL DE NYON

En juillet 2025, 16 pairs de prévention se sont engagés sur le stand RaidBlue, avec des profils variés. Les festivaliers gravitaient naturellement vers les pairs qui leur ressemblaient, ce qui facilitait alors le dialogue. Une nouvelle animation, proposée à des groupes, a permis à des participants d'être immergés dans des mises en situation liées à des émotions comme la peur, la colère, le sentiment de solitude.

En 2025, 539 festivaliers ont rempli un quiz sur les risques liés à l'alcool, ce qui correspond à un visiteur du stand sur deux.



1'080

festivaliers sur le stand à Paléo

## ACHATS-TESTS

En 2025, le Secteur prévention a mené quatre campagnes d'achats-tests, mandatées par différents acteurs cantonaux et intercantonaux en Suisse romande, pour un total de 751 opérations. Ces contrôles ont porté notamment sur la vente d'alcool fermenté et distillé, ainsi que sur les cigarettes classiques et électroniques.

Ces campagnes visent à vérifier le respect des limites d'âge et jouent également un rôle préventif direct en limitant l'accès des mineurs aux boissons alcooliques. En effet, une consommation précoce d'alcool augmente le risque de consommation excessive ainsi que de troubles liés à son usage.

Il a par ailleurs été démontré que la réalisation régulière d'achats-tests permettait d'améliorer durablement les pratiques de vente. Au fil du temps, on observe ainsi une diminution du nombre d'achats-tests aboutissant à une vente illégale, favorisant ainsi la protection de la jeunesse.

751

achats-tests

## PRÉVENTION EN LIGNE

RaidBlue diffuse régulièrement des messages de prévention en ligne, en partageant son actualité ainsi que des informations claires et accessibles sur les risques liés à l'alcool.



En 2025, 2'724 personnes ont reçu au moins l'une des 7 newsletters par e-mail. Nous avons mené une phase de réflexion sur notre utilisation des réseaux sociaux afin d'être au plus proche des préoccupations des jeunes en Suisse romande. Nous sommes actifs sur **Instagram** et avons ouvert un compte **Tik Tok**. Nous avons déjà créé plusieurs vidéos en reprenant les codes de la jeunesse et nous avons un bon retour du public.

# Le Secteur *social*



VANESSA REDZEPI  
Responsable du Secteur social

## VOYAGE AU SEIN DU SECTEUR SOCIAL

La traversée de la vie est souvent comparée à un voyage, un chemin rocailleux ou une traversée fluviale, soulignant la nécessité de la résilience et du choix dans notre progression. Elle est autant une épreuve à surmonter qu'une aventure à apprécier. Une nouvelle année s'est écoulée, riche en avancées par étapes comme peut l'être une croisière ou une traversée... Le Secteur social avance, déploie son concept d'accompagnement et de nouvelles pratiques se mettent en place.

En 2025, l'accompagnement par le mouvement et la danse, par exemple, a fait son entrée dans notre programme d'activités vaudoises; mais aussi un atelier en art-thérapie au sein de la Section genevoise. La pair-aidance continue d'avancer également par le biais de places de stage et au sein de notre équipe de répondants de la ligne SOS Alcool. Les approches en réseaux sont de plus en plus développées et déployées par nos équipes sociales au service des suivis des bénéficiaires.

## INDIVIDUEL ET COLLECTIF

Nous travaillons toujours à la fois l'individuel (le bateau bleu), soutenir le renforcement de l'estime de soi, la confiance, et en même temps le lien au groupe, aux autres, à la collectivité (les bateaux blancs ci-contre). Une image de la résilience qui nous parle, je pense, au sein du Secteur social et des équipes.

L'année 2025 s'est donc écoulée et nous reprenons notre souffle avant de voguer pour 2026 en étant reconnaissants de nos équipages mais aussi de tous « nos passagers bleus ». Bonne traversée !

361

personnes accompagnées

15

professionnels

## ALCOOL EN MILIEU PROFESSIONNEL

En 2025, nous avons eu la chance de participer à un groupe de travail initié par Addiction Suisse, afin de contribuer à la modernisation du site de référence pour les addictions en milieu professionnel: [www.addiction-et-monde-du-travail.ch](http://www.addiction-et-monde-du-travail.ch)

À l'interne, nous pouvons également noter que les brefs conseils et les demandes de suivis pour cette prestation augmentent régulièrement dans toutes nos Sections cantonales. Enfin, nos modules de sensibilisation à cette thématique ont été demandés et appréciés.

Retrouvez nos offres en ligne

## PRATIQUE INTÉGRÉE

Nos offres sont non payantes afin de garantir l'accessibilité à un soutien ponctuel ou sur le plus long terme.

### LES ÉQUIPES PROFESSIONNELLES

Les équipes sociales des quatre Sections sont composées de personnes formées au travail social, à l'alcoologie et/ou à la relation d'aide. Nous leur avons donné la parole dans les pages qui suivent pour présenter les grandes lignes de leur travail dans les régions.

### L'APPORT DE LA PAIR-AIDANCE

La pair-aidance repose sur le principe du soutien mutuel entre personnes partageant une expérience commune de rétablissement. Dans le domaine des addictions, elle consiste en l'accompagnement de personnes en difficulté par d'anciens usagers ayant traversé des situations similaires. En 2025, notre responsable pair praticien a formé une stagiaire.

## SOS ALCOOL

### LA FORMATION

L'illustration la plus récente de cette collaboration s'est concrétisée avec la création d'une formation à destination des équipes répondantes bénévoles pour la ligne d'écoute SOS Alcool. Cette formation est entièrement donnée par un duo (pair-aidant/professionnel) et la composition de l'équipe même de répondants a évolué en miroir également avec une proportion toujours plus élevée de pairs.

Le but de la formation SOS Alcool est d'acquérir ou de développer une pratique d'écoute auprès de personnes concernées par la problématique d'alcool, ainsi qu'auprès de leurs proches. En 2025, 25 personnes ont poursuivi leur formation et une nouvelle volée commencera la formation en octobre 2026.

### LA PERMANENCE TÉLÉPHONIQUE

La ligne téléphonique SOS Alcool est à disposition 24/7. Elle fournit une aide ponctuelle à toute personne qui a besoin d'aide pour elle-même ou pour un proche. Cet espace permet aux appelants d'être écoutés, informés et orientés. Dans certains cas, l'appel constitue une véritable porte d'entrée vers un suivi : en 2025, 33 personnes ont ainsi entamé un accompagnement à la suite d'un premier contact téléphonique.

Au cours de l'année 2025, 779 appels ont été traités, représentant un total de 107 heures d'écoute, soit une augmentation de 31% par rapport à l'année précédente.

Les appels se sont répartis comme suit : Vaud (40%), Genève (36,5%), Neuchâtel (17,3%), autre (6,2%).

## CONCEPT D'ACCOMPAGNEMENT ET DE PRESTATIONS



Nous travaillons d'une manière systémique axée sur les solutions et les ressources et utilisant des méthodes scientifiques actuelles de l'aide et de la thérapie. Découvrez le concept d'accompagnement et de prestations sur notre site internet.

**SafeZone.ch**

Consultation en ligne sur les addictions

Nous restons toujours très actifs sur la plateforme nationale et locale et nous avons pu continuer de former plusieurs membres de notre équipe sociale cette année encore.



**SOS ALCOOL**

0848 805 005



**107** +31%

heures d'écoute sur la ligne SOS Alcool

## LE PROGRAMME ENFANCE & FAMILLES

### POUR LES FAMILLES ET LES PROFESSIONNELS

Le programme *Enfance & Familles* propose un soutien et des ressources concrètes aux familles confrontées à l'alcoolodépendance. Déployé à l'échelle romande, il s'adapte aux réalités cantonales. En 2025, le nombre de suivis a augmenté de 28%.

Nos prestations comprennent :

- Suivis individuels et familiaux;
- Séjours parents-enfants;
- Groupes de parole sur la parentalité et l'alcool;
- Soutien aux professionnels de l'enfance (formations et accompagnement).

### AU SEIN DU RÉSEAU

Dans le cadre de la semaine nationale d'action pour les enfants de parents avec une addiction, nous avons participé à plusieurs initiatives :

- Une émission de *La Récré parentale* (cf. ci-dessous);
- Une plateforme cantonale sur la parentalité;
- Une émission de *La Ligne de Cœur*;
- Un concours créatif sur le quotidien des enfants concernés.

**475**

heures de suivi famille



## REPRISE DE CONTACT

« Une jeune, que j'avais accompagnée pendant une année dans son enfance, a repris contact avec moi après sept ans. Encouragée par son entourage, elle souhaitait entamer un nouveau suivi. Dans un contexte de reprise de la consommation d'alcool de son père, sa demande s'inscrivait dans les objectifs du programme. Le fait qu'elle ait pensé à la Croix-Bleue romande et souhaité être à nouveau suivie par moi m'a touchée. Elle savait qu'un lieu de confiance était là pour elle. Nous avons pu faire un nouveau bout de chemin ensemble.

**Sophie Calcagno**

Responsable du programme *Enfance & Familles*

## QUELQUES MOMENTS FORTS



### ÉMISSION LA RÉCRÉ PARENTALE

Sophie Calcagno et une bénéficiaire ont participé à une édition de *La Récré parentale* intitulée « Familles face à l'alcool, comment s'en sortir? ». L'émission a été diffusée sur les ondes de *La Télé Vaud Fribourg*.



### SÉJOUR ENFANCE & FAMILLES

Le programme *Enfance & Familles* organise chaque été un séjour encadré dans un contexte sans alcool. Cette initiative offre aux familles une opportunité privilégiée de renforcer les liens, en particulier entre parents et enfants, tout en prenant du recul face aux défis du quotidien.



### COLLABORATION AVEC L'UNIVERSITÉ DE LAUSANNE

Fruit d'un accord avec l'Université de Lausanne, nous accueillons chaque année une stagiaire pour une durée de 6 mois dans le cadre du Master en psychologie. En 2025, Estelle Sapin (troisième sur la photo en partant de la gauche) a accompagné Sophie Calcagno dans les suivis et les activités du programme *Enfance & Familles*. Elle a également pris part à l'encadrement du séjour d'été.



Retrouvez l'actualité de la Section en ligne

Yverdon-les-Bains

Chavannes-près-Renens

Vevey

## Section vaudoise

### LES SUIVIS INDIVIDUELS

À Chavannes-près-Renens, Yverdon-les-Bains et Vevey, nos équipes spécialisées en addictologie et en relation d'aide offrent un accompagnement bienveillant. Les consultations individuelles abordent les mécanismes d'addiction, l'estime de soi et les relations, tandis que des activités de groupe favorisent le lien social dans un cadre sécurisé et soutiennent la prévention des rechutes.

#### Nouveau !

Dans cette dynamique, nous avons introduit en 2025 des accompagnements individuels par le mouvement et la danse, dans la continuité de l'atelier de boxe, également très apprécié.

En 2025, nous avons accompagné 150 bénéficiaires, totalisant 3'476 heures de suivi personnalisé et 686 heures de brefs conseils.

### QUELQUES MOMENTS FORTS



#### PAIR-AIDANCE

Gaëlle Buob a effectué le premier stage de pair-aidance proposé par l'association, sous la supervision de David Leuba. La Section a été au bénéfice de son expérience et de ses compétences.



#### JOURNÉE ALCOOL

La Journée Alcool a été l'occasion d'ouvrir le dialogue avec le grand public sur les risques liés à l'alcool. En collaboration avec le magasin Le Point Bleu, nous avons proposé des boissons fruitées sans alcool.



#### SÉNIORS

Le groupe Séniors de la Section vaudoise se rencontre une fois par mois autour d'un programme varié et dynamique. En photo, la sortie des séniors romands à Bienne.



#### NOËL ENSEMBLE

Cinquante personnes, collaborateurs, bénévoles, membres et amis, ont répondu présent à la fête de Noël de la Section. En photo, une partie de l'équipe du Point Bleu (p. 28-29).



### 11 APPARTEMENTS

«Le programme "Appartements de transition" vise la réinsertion sociale et l'autonomisation progressive des bénéficiaires. Pour reprendre la métaphore de ce rapport, il ne s'agit pas de devenir le capitaine du "bateau" du bénéficiaire! Conseiller, marin expérimenté, on peut prévenir: "Attention, iceberg à l'horizon" ou encore questionner: "Quel cap souhaitez-vous suivre?". Le travail porte sur de multiples dimensions: addictologie, gestion administrative et financière, relations sociales et familiales, ainsi que projet professionnel.

En 2025, une personne retraitée ayant séjourné en post-cure quelques années plus tôt a ainsi pu retrouver un rythme de vie, un logement à son nom propre sur le marché libre et renouer avec sa famille.»

**Stéphan Lacombe**  
Responsable de projet

### LES DEUX CENTRES DE JOUR

Les centres de jour de Vevey et d'Yverdon-les-Bains, fruits de la collaboration entre la Fondation Indi-Go et la Croix-Bleue romande, permettent aux bénéficiaires d'accéder à des repas équilibrés, des activités variées et des événements favorisant le maintien à domicile.

La fréquentation du centre de jour d'Yverdon-les-Bains est stable et celle de Vevey est en hausse de 11%.



| YVERDON-LES-BAINS | VEVEY          |
|-------------------|----------------|
| 1'945 passages    | 4'179 passages |
| 1'206 repas       | 3'000 repas    |
| 56 personnes      | 100 personnes  |

Actions spéciales en 2025 :

- Journée Alcool, le 22 mai : atelier de cocktails sans alcool, jeux de carte et écriture à Yverdon-les-Bains;
- Fête des 10 ans du centre de jour de Vevey, le 30 septembre. (photo ci-dessus)

### LES SUIVIS DE GROUPE

L'Espace Rencontres de Chavannes-près-Renens propose un large éventail d'activités de groupe favorisant le lien social, le mouvement, la créativité et l'expression.

Des repas-partage, organisés sous la forme de brunchs ou de soupers, ont été particulièrement porteurs. A quatre moments-clés de l'année, correspondant à des jours fériés, un total de 64 personnes a pu se retrouver autour de repas conviviaux coordonnés par Rita Meyer, membre du comité de la Section vaudoise et co-responsable du groupe hebdomadaire de jeux de cartes.

| ACTIVITÉS              | Sessions     | Participations |
|------------------------|--------------|----------------|
| Canfouine (Vevey)      | 24           | 200            |
| Groupe Ensemble        | 20           | 119            |
| Groupe de parole       | 11           | 39             |
| Groupe séniors         | 11           | 262            |
| Mercredis en mouvement | 35           | 189            |
| Jeux de cartes         | 25           | 201            |
| Jardin Bleu            | 20           | 84             |
| Soirées Bleues         | 10           | 74             |
| <b>TOTAL</b>           | <b>156</b>   | <b>1'168</b>   |
|                        | <b>-15 %</b> | <b>+10 %</b>   |

150

personnes suivies

#### L'équipe sociale en 2025 :

Julie Burin, Onn Donzel, Orgesa Halili (secrétaire), Isabelle Jaccoud, Stéphan Lacombe, David Leuba, Robin Paschoud, Rachel Petermann, Jessica Zrigui.

#### Compte de résultat succinct en CHF \*

|                                                          | 2025          | 2024           |
|----------------------------------------------------------|---------------|----------------|
| Produits d'exploitation                                  | 1'063'941     | 1'072'532      |
| Charges d'exploitation                                   | 1'067'239     | 1'086'819      |
| <b>Résultat d'exploitation</b>                           | <b>-3'298</b> | <b>-14'286</b> |
| Résultat financier                                       | 2'089         | 2'043          |
| Résultat exceptionnel                                    | -5'512        | -12'745        |
| <b>Résultat annuel avant variation du capital</b>        | <b>-6'721</b> | <b>-24'988</b> |
| Variation du capital des fonds                           | -2'084        | 5'847          |
| Variation du capital lié                                 |               |                |
| <b>Résultat annuel avant allocation au capital libre</b> | <b>-8'805</b> | <b>-19'141</b> |
| Allocation au capital libre                              | 8'805         | 19'141         |
| <b>Résultat annuel après allocation au capital libre</b> | <b>-</b>      | <b>-</b>       |

\* Les états financiers complets de la Section sont disponibles sur demande.



Retrouvez l'actualité de la Section en ligne



Genève



Section genevoise

## UN ESPACE RENCONTRES

L'Espace Rencontres vit au rythme des suivis individuels, des permanences, des activités de groupe, des anniversaires et des repas-partage. Chaque personne y est accueillie dans toute son individualité, tout en valorisant la dimension collective, qu'il s'agisse du tissu relationnel qui l'entoure ou de la richesse des échanges lors des activités.

Lors de la Journée Alcool du 22 mai 2025, nous avons organisé des portes ouvertes afin de faire connaître nos prestations et d'offrir aux proches de nos bénéficiaires l'opportunité de découvrir l'Espace Rencontres.

En 2025, nous avons accompagné 112 bénéficiaires, totalisant 1'008 heures de suivi personnalisé et 143 heures de brefs conseils.

### ACTIVITÉS

|                                                       | Sessions    | Participations |
|-------------------------------------------------------|-------------|----------------|
| <b>1 atelier mobilisant la parole</b>                 |             |                |
| Zone mixte                                            | 16          | 143            |
| <b>3 activités autour d'un repas</b>                  |             |                |
| La Bonne Table                                        | 8           | 47             |
| Repas-partage                                         | 24          | 564            |
| Soirées du samedi                                     | 13          | 209            |
| <b>4 ateliers favorisant le mouvement</b>             |             |                |
| Acti Fit'                                             | 1           | 1              |
| Badminton                                             | 11          | 68             |
| Hot-dog / Pétanque                                    | 7           | 33             |
| Sortie marche                                         | 10          | 67             |
| Sorties occasionnelles                                | 2           | 14             |
| <b>8 ateliers mobilisant la créativité et le soin</b> |             |                |
| Atelier admin                                         | 4           | 7              |
| Atelier artistique                                    | 16          | 110            |
| Atelier couture                                       | 26          | 56             |
| Atelier multimédia                                    | 3           | 10             |
| Cuisinons Ensemble                                    | 5           | 16             |
| Échecs sans échec                                     | 2           | 14             |
| Leçons de piano                                       | 20          | 42             |
| Jeux de société                                       | 45          | 233            |
| <b>TOTAL</b>                                          | <b>213</b>  | <b>1'634</b>   |
|                                                       | <b>-2 %</b> | <b>+41 %</b>   |



## ÉQUILIBRE ET LIEN

«L'été dernier, traversant une période particulièrement difficile, j'ai senti la nécessité de trouver une solution et de poser un acte concret, car l'alcool reprenait rapidement une place importante dans ma vie. J'ai repris contact avec la Croix-Bleue romande. Depuis, je bénéficie d'un accompagnement régulier. Je prends progressivement mes repères grâce aux entretiens individuels et à ma participation à certains ateliers. Plus récemment, je me suis engagée comme bénévole lors des repas-partage, j'en suis fière. Cet engagement me permet de retrouver un équilibre et de sortir de l'isolement.»

**Malika**  
Bénéficiaire

## QUELQUES MOMENTS FORTS



### UNE ÉQUIPE COMPLÉMENTAIRE

L'interdisciplinarité constitue une véritable richesse dans l'accompagnement des personnes que nous accueillons : deux collaborateurs sociaux aux parcours de formation différents, une secrétaire, des stagiaires en maturité spécialisée travail social. Cette diversité de profils permet de croiser les regards, de partager les compétences et d'enrichir les pratiques professionnelles pour le bien des bénéficiaires.



### LES ACTIONS ORGANISÉES AU SEIN DU RÉSEAU

En 2025, nous avons participé à plusieurs actions au sein du réseau comme par exemple le 50<sup>e</sup> Forum Carrière à l'Université de Genève (mars) ou le «Speed Meeting» du bénévolat organisé par Bénévolat Genève (novembre).

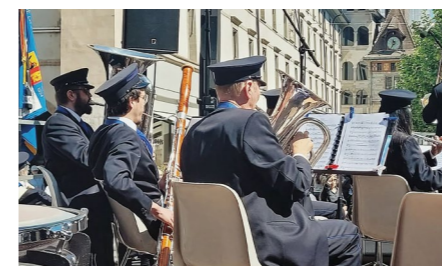
Nous sommes heureux de collaborer avec les institutions suivantes : Fondation IPT, Clinique Belmont, Clinique du Grand Salève, Maison de l'Ancre, Fondation Phénix, HUG.



### EN ÉQUIPE À LA COURSE DE L'ESCALADE

Samedi 6 décembre 2025, un petit peloton de la Section genevoise s'est élancé avec entrain dans la 47<sup>e</sup> édition de la légendaire course de l'Escalade.

«Entendre nos prénoms scandés par une foule survoltée et désireuse de nous voir poursuivre le prochain tour de piste faisait écho au rôle que nous avons en tant que professionnels : celui de nous tenir sur le chemin de vie des personnes que nous accompagnons, les encourageant tant par notre attitude que par nos aptitudes. Nous sommes un maillon sur le trajet de leur histoire, et ils sont les principaux acteurs de leur escalade et de leur défi personnel.» (Philippe de la Fuente, collaborateur social)



### MUSIQUE DE LA CROIX-BLEUE GENEVOISE

«L'art est le langage de l'émotion, il encourage le dialogue et amène du calme dans la vie des gens», voilà comment Yannis Charpillot, directeur de la Musique, décrit le rôle de la musique, lors du Week-end en fanfare, organisé par l'Union Genevoise des Musiques et Chorales et le Service culturel de la Ville de Genève sur la Place du Molard (cf. photo ci-contre). Le 16 mai, la Musique, constituée de 25 membres, a donné son concert annuel avec des reprises de films emblématiques, devant les applaudissements du public.

112

personnes suivies

### L'équipe sociale en 2025 :

Philippe de la Fuente, Nathalie Dubail (secrétaire), Camille Lebreton

### Compte de résultat succinct en CHF \*

|                                                          | 2025          | 2024           |
|----------------------------------------------------------|---------------|----------------|
| Produits d'exploitation                                  | 364'184       | 325'474        |
| Charges d'exploitation                                   | 338'219       | 361'989        |
| <b>Résultat d'exploitation</b>                           | <b>25'965</b> | <b>-36'515</b> |
| Résultat financier                                       | -13           | -29            |
| Résultat exceptionnel                                    | 1'232         | 477            |
| <b>Résultat annuel avant variation du capital</b>        | <b>27'184</b> | <b>-36'066</b> |
| Variation du capital des fonds                           | -9'626        | 210            |
| Variation du capital lié                                 |               |                |
| <b>Résultat annuel avant allocation au capital libre</b> | <b>17'558</b> | <b>-35'856</b> |
| Allocation au capital libre                              | -17'558       | 35'856         |
| <b>Résultat annuel après allocation au capital libre</b> | <b>-</b>      | <b>-</b>       |

\* Les états financiers complets de la Section sont disponibles sur demande.



Retrouvez l'actualité de la Section en ligne

La Chaux-de-Fonds

Cortaillod

## Section neuchâteloise

### LES SUIVIS INDIVIDUELS

Nos deux *Espaces Rencontres*, situés à Cortaillod et à La Chaux-de-Fonds, répondent à une demande d'accompagnement alcoolologique dans le canton de Neuchâtel. Celui-ci peut se décliner en fonction des besoins et des attentes des bénéficiaires: brefs conseils, prévention de la rechute, accompagnement à la consommation contrôlée, consolidation de l'abstinence.

En 2025, nous avons accompagné 36 bénéficiaires, totalisant 969 heures de suivi personnalisé et 86 heures de brefs conseils.

À la fin de l'année 2025, la recherche d'un lieu de consultation en ville de Neuchâtel a abouti et un nouveau lieu, pour l'instant provisoire, est à la disposition des bénéficiaires.

Par ailleurs, la prestation d'accompagnement destinée aux employés et aux entreprises, intitulée « Alcool en milieu professionnel », a pu être à nouveau proposée au sein de la Section neuchâteloise.

### LES ACTIVITÉS DE GROUPE

La dimension collective de l'accompagnement s'exprime à travers des formats variés, en semaine ou certains samedis. Les repas-partage offrent de riches moments de partage autour de la confection et durant les repas. La régularité des rencontres, qu'il s'agisse des temps de repas, des permanences ou des activités, contribue à instaurer un cadre sécurisant, où chacun peut trouver un point de chute, une oasis.



#### Cortaillod

##### Repas-partage et permanences

21 sessions  
97 participations

##### Goûters Séniors

10 sessions  
Environ 140 participations



#### La Chaux-de-Fonds

##### Repas-partage et permanences

22 sessions  
132 participations

##### Coffee-Bar

9 sessions  
26 participations

#### FANFARE DE LA CROIX-BLEUE

La fanfare compte 18 membres dont 2 élèves en formation. En 2025, elle a donné 6 concerts : le concert annuel à Cortaillod en mai, le concert de l'Avent à Neuchâtel en novembre, et 4 concerts en public en Ville de Neuchâtel dans des établissements médico-sociaux, pour Pâques ou pour Noël.



## UN RÉSEAU DE SOIN

« Avec les bénéficiaires, nous faisons le point sur les différents domaines qui composent la vie. Une partie de leurs besoins peuvent être partiellement comblés et travaillés au sein de l'association comme la socialisation par le biais des groupes et des activités, l'augmentation de l'estime de soi et du sentiment d'utilité par le bénévolat et un travail en entretien. La fréquentation de l'atelier multimédia et une meilleure connaissance du réseau et de ses ressources peuvent augmenter les chances de retrouver un travail ou d'améliorer sa situation financière. Le bien-être est un équilibre entre ces différentes sphères. »

Aurélie Jeanneret  
Collaboratrice sociale

## QUELQUES MOMENTS FORTS



#### ÊTRE LÀ DURANT LES PÉRIODES DE FÊTE

Dans cette volonté d'être présent dans le quotidien et de le structurer, nous fêtons les différentes fêtes et temps de l'année : Pâques, l'été, l'automne, Noël, la fête des rois, des anniversaires. Lors de la confection commune d'une galette des rois en début d'année 2025, et de sa dégustation, nous avons beaucoup ri, le roi ayant avalé sa fève sous nos yeux, sans s'en rendre compte. Cette anecdote montre la complicité du groupe qui se construit au fil des rencontres.



#### SORTIES D'ÉTÉ

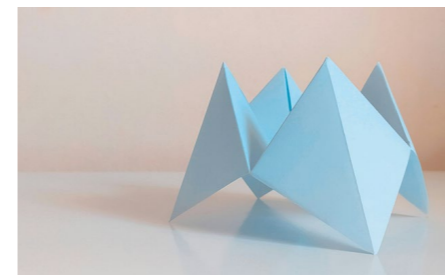
Les sorties offrent de précieux moments de répit et d'oxygène. Parmi elles, la cueillette de fraises du mois de juillet, une sortie au bord du lac à la fin de l'été (cf. photo ci-contre). En reprenant la métaphore des bateaux en origami, ces activités sont tantôt des escales dans des ports accueillants, tantôt des régates conviviales où bénéficiaires et équipe sociale se retrouvent dans la nature.



#### CHALET DE LA ROCHE

En 2025, le Chalet de la Roche a accueilli en juin les membres et amis de la Croix-Bleue à l'occasion de la fête annuelle. Jeux de cartes, échanges conviviaux, repas festif et tournoi de pétanque ont rythmé la journée. En photo ci-contre, Daniel Margot hisse le drapeau de la Croix-Bleue.

En juillet, le séjour du programme *Enfance & Familles* (p. 19) s'est également tenu dans ce cadre idéal pour les activités en plein air.



#### SOIRÉE TÉMOIGNAGE

L'une de nos bénéficiaires a participé avec Carole Schenk, collaboratrice sociale, à une soirée de sensibilisation dans une paroisse neuchâteloise. Son témoignage, adressé aux jeunes, a suscité un bel écho et a nourri les échanges. Ces moments passés avec les bénéficiaires dans un cadre différent (bénévolat, témoignages) sont toujours très forts. Ils nous permettent de découvrir de nouvelles facettes de la richesse des personnes que l'on accompagne et contribuent à leur rétablissement.

36

personnes suivies

#### L'équipe sociale en 2025 :

Chantal Allemann (secrétaire), Aurélie Jeanneret, Carole Schenk

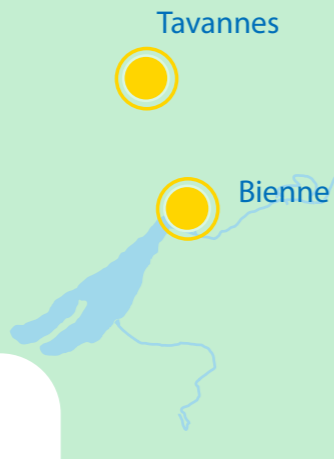
#### Compte de résultat succinct en CHF \*

|                                                          | 2025          | 2024          |
|----------------------------------------------------------|---------------|---------------|
| Produits d'exploitation                                  | 208'052       | 171'811       |
| Charges d'exploitation                                   | 173'833       | 179'047       |
| <b>Résultat d'exploitation</b>                           | <b>34'218</b> | <b>-7'236</b> |
| Résultat financier                                       | -85           | -75           |
| Résultat exceptionnel                                    | 1'213         | 207           |
| <b>Résultat annuel avant variation du capital</b>        | <b>35'346</b> | <b>-7'105</b> |
| Variation du capital des fonds                           | -             | -             |
| Variation du capital lié                                 | -             | -             |
| <b>Résultat annuel avant allocation au capital libre</b> | <b>35'346</b> | <b>-7'105</b> |
| Allocation au capital libre                              | -35'346       | 7'105         |
| <b>Résultat annuel après allocation au capital libre</b> | <b>-</b>      | <b>-</b>      |

\* Les états financiers complets de la Section sont disponibles sur demande.



Retrouvez l'actualité de la Section en ligne



## Section Jura bernois

### LES SUIVIS INDIVIDUELS

En 2025, l'équipe sociale a été renforcée pour développer les prestations dans la région du Jura bernois. Nous avons accompagné 63 bénéficiaires, totalisant 755 heures de suivi personnalisé et 91 heures de brefs conseils.

Nous avons été actifs sur deux sites :

- L'espace d'accueil Croix-Bleue à Bienne;
- L'Espace Rencontres de Tavannes.

#### LA PERSONNE CONCERNÉE ET LES PROCHES

Cette année, et de manière inhabituelle, j'aimerais mettre en lumière un aspect essentiel du travail d'accompagnement des personnes dépendantes, ainsi que des attentes exprimées par leurs proches. Il s'agit de souligner l'importance de nommer les préoccupations vécues plutôt que de centrer les échanges sur la consommation cachée, en particulier lorsque la personne ressent une forme de pression ou d'attente de la part de son entourage. Cette crainte de la personne consommatrice vis-à-vis de ses proches est un facteur à prendre en compte.

Dans de nombreux parcours de dépendance à l'alcool, il apparaît que la personne consommatrice tente avant tout de protéger ses proches. Le contexte anxiogène vécu en 2025 a encore accentué la problématique pour la personne dépendante, car il a ajouté une dimension supplémentaire, chacun devant déjà mobiliser beaucoup de ressources pour préserver son équilibre et sa santé mentale. Nos consommateurs veulent éviter d'inquiéter la famille, de provoquer des conflits ou de décevoir. Cette volonté de « faire plaisir » ou de « rassurer » peut paradoxalement les amener à dissimuler leur consommation, voire à

boire davantage en secret. Ce mécanisme repose sur plusieurs réalités émotionnelles et psychologiques.

Lorsqu'une personne dépendante affirme qu'elle consomme moins ou qu'elle va mieux, sa motivation n'est généralement pas de tromper volontairement. Elle souhaite avant tout éviter d'inquiéter son entourage, préserver les relations familiales, éviter les conflits qui augmentent les blessures mais surtout répondre aux attentes de changement même si au fond d'elle, elle sait qu'elle n'y arrivera pas.

Pour beaucoup, admettre la difficulté revient à affronter la honte, la culpabilité ou la peur d'être jugé. La dissimulation apparaît alors comme un moyen temporaire, une sorte de système d'autodéfense qui soulage les tensions, mais elle renforce malheureusement la spirale de la dépendance.

La personne dépendante se retrouve alors partagée entre deux mondes: celui qu'elle montre, où tout semble aller mieux, et celui qu'elle vit, marqué par l'augmentation des quantités de consommation, la perte de contrôle et bien souvent un renforcement de la solitude.

Cette double vie crée du stress, un profond mal-être et un sentiment d'échec, qui peuvent encore accentuer la problématique.

**Astrid Stegmann**  
Collaboratrice sociale

### LA PRÉVENTION

En 2025, la Section Jura bernois a poursuivi des actions de prévention en milieu scolaire et dans de grands événements régionaux en collaboration avec le Secteur prévention (p. 12-15) :

- **Centres de formation professionnelle Berne francophone**
- **L'Imériale à St-Imier**
- **Valbeers à Valbirse**
- **La Foire de Chindon**

### ABORDER LES RISQUES

« Certaines personnes timides utilisent l'alcool pour se sentir plus à l'aise socialement. Je me souviens d'échanges sur un stand dans le Jura bernois avec des filles qui consomment chaque weekend. Comme tant d'autres jeunes, elles avaient du mal à envisager faire la fête sans alcool. Au fond, les jeunes boivent pour s'amuser, pas pour se faire du mal. Le problème, c'est que même s'ils n'en ont pas conscience, ils peuvent s'exposer à des risques réels. Notre travail, sur les stands, c'est d'aider le public à avoir du recul sur ses consommations. »

**Federico Pinto Cardoso**  
Collaborateur en prévention

### QUELQUES MOMENTS FORTS



#### SE FAIRE CONNAÎTRE ET COLLABORER

Nos prestations sont complémentaires à celles du réseau et nous travaillons activement à la synergie avec le réseau addictologique d'une région en pleine mutation.

Lors de la journée de sensibilisation sur les risques liés à l'alcool, nous avons assuré une présence à l'hôpital de St-Imier et de Moutier afin de promouvoir les prestations de la Croix-Bleue romande et d'approfondir les collaborations avec le réseau. (En photo, Aurélie Jeanneret).



#### SOIRÉES JEUX

Fruit des réflexions du comité cantonal, une première action associative a vu le jour : une soirée jeux, le 1<sup>er</sup> mars 2025, avec plus de quarante joueuses et joueurs de toutes les générations. Au programme, des jeux de société, un Challenge Mario kart et un jeu de stratégie.

63

personnes suivies

**L'équipe sociale en 2025 :**  
Aurélie Jeanneret, Astrid Stegmann

#### Compte de résultat succinct en CHF \*

|                                                          | 2025       | 2024         |
|----------------------------------------------------------|------------|--------------|
| Produits d'exploitation                                  | 118'146    | 100'985      |
| Charges d'exploitation                                   | 117'836    | 99'339       |
| <b>Résultat d'exploitation</b>                           | <b>309</b> | <b>1'645</b> |
| Résultat financier                                       | -80        | -83          |
| Résultat exceptionnel                                    | -75        | -670         |
| <b>Résultat annuel avant variation du capital</b>        | <b>154</b> | <b>891</b>   |
| Variation du capital des fonds                           | -          | -            |
| Variation du capital lié                                 | -          | -            |
| <b>Résultat annuel avant allocation au capital libre</b> | <b>154</b> | <b>891</b>   |
| Allocation au capital libre                              | -154       | -891         |
| <b>Résultat annuel après allocation au capital libre</b> | <b>-</b>   | <b>-</b>     |

\* Les états financiers complets de la Section sont disponibles sur demande.



# Le Secteur entreprise



**ROLAND JAYMES**  
Responsable du Secteur entreprise

## LE MAGASIN DE SECONDE MAIN

En 2025, Le Point Bleu a accueilli 24'273 clients (hausse de 2% par rapport à l'année précédente), générant un chiffre d'affaires de 328'000 CHF, en progression de 3% par rapport à 2024.

Au-delà de son offre commerciale, Le Point Bleu favorise la réinsertion professionnelle en collaboration avec le Secteur social, mais pas seulement. Nous accueillons également des bénéficiaires de mesures proposées par le chômage, le service social, l'assurance invalidité et la Fondation vaudoise de probation.

# 44

bénéficiaires d'un plan d'occupation  
et bénévoles

## MERCI

L'année 2025 a été une grande année pour le magasin de seconde main Le Point Bleu, grâce au travail de tous les bénévoles, ainsi que des personnes bénéficiaires de diverses mesures socio-professionnelles au magasin. Je remercie vivement tous les donateurs qui ont déposé de la marchandise (habits, vaisselle, meubles, jouets, livres, etc.).

Je remercie particulièrement une grande marque de prêt-à-porter pour le don de plus de 6'000 vêtements neufs. Cela a contribué au chiffre d'affaires du Point Bleu et à l'évolution du rayon friperie. Le rayon livres a eu aussi une superbe évolution depuis l'arrivée d'une personne bénévole, qui a fait un travail remarquable pour la présentation des livres.

Un grand merci à toutes les personnes qui ont participé à faire évoluer Le Point Bleu.

## QUELQUES MOMENTS FORTS



### LA MISSION SOCIALE DU POINT BLEU

Le magasin de seconde main Le Point Bleu s'inscrit pleinement dans la mission sociale de la Croix-Bleue romande. La synergie entre le Secteur social et le Secteur entreprise permet d'accompagner les bénévoles et bénéficiaires dans leur projet socio-professionnel.



### LES 25 ANS DU POINT BLEU

Le Point Bleu a fêté ses 25 ans ! Nous avons célébré ce cap en offrant des promotions à nos clientes et clients.



### LE TRAVAIL DES BÉNÉVOLES

En 2025, 44 personnes (bénéficiaires d'un plan d'occupation, bénévoles et civilistes) se sont investies pour assurer le bon fonctionnement du magasin. Nous leur exprimons toute notre reconnaissance pour leur engagement précieux.

En photo ici lors d'une sortie pour les remercier.



JOHN BUCLIN

Responsable du Secteur financier et administratif

L'année 2025 s'inscrit dans la continuité des efforts engagés pour garantir une gestion financière rigoureuse, transparente et durable.

Grâce à l'attention portée à la maîtrise des charges, à la fiabilité des processus et à l'optimisation des ressources, nos actions ont permis de préserver un équilibre financier et de renforcer la stabilité de l'institution.

Fait marquant de cet exercice, nous enregistrons pour la première fois un bénéfice consolidé. Ce résultat traduit les efforts menés ces dernières années et constitue une étape significative dans le renforcement de notre assise financière.

Je tiens à relever la qualité et la constance du travail accompli par l'ensemble de l'équipe, dont la collaboration et le sens des responsabilités constituent un pilier essentiel au bon fonctionnement de nos activités.

Nous poursuivons nos efforts afin de consolider durablement notre gestion financière et d'aborder avec confiance les enjeux à venir.

#### L'équipe finances en 2025 :

John Buclin, Magali Jeanmonod, Agota Marguet



**Votre don en  
bonnes mains.**

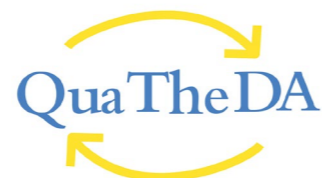


LAURENCE MET

Responsable du Système de management de la Qualité

Le Secteur qualité a pour mission d'accompagner et de soutenir le travail des autres Secteurs de la Croix-Bleue romande en veillant à la conformité avec les exigences légales, réglementaires et internes.

Le temps fort de l'année 2025 pour le Secteur a été l'audit de recertification selon la norme QuaTheDA, qui s'est bien passé et est venu confirmer que nous travaillons dans la bonne direction avec des outils adaptés. La Croix-Bleue romande est ainsi à nouveau certifiée pour trois ans.



A l'interne, un autre projet important a été la refonte de notre intranet, qui centralise les informations et documents importants au quotidien pour l'ensemble des collaborateurs.



LAETITIA GERN

Chargée de communication et de recherche de fonds

Mettre des mots sur les souffrances liées aux addictions, et en particulier l'alcool, n'est jamais aisé. Cela nécessite de dépasser les raccourcis simplistes, d'éviter l'écueil de la stigmatisation et de parler avec le cœur. Car si nos actions s'appuient sur l'expertise professionnelle de nos équipes, elles reposent également sur une conviction profonde: depuis près de 150 ans, l'engagement de la Croix-Bleue est une histoire de cœur et d'entraide.

7

interviews publiées dans  
la presse romande

#### LES JOURNAUX

Le journal *Exister* donne la parole à des professionnels du réseau des addictions, à des personnes qui cheminent vers le rétablissement ou qui luttent dans leur problématique.

En 2025, nous avons publié 2 numéros:

- L'alcool en automédication
- Alcool et (in)formations

Le Romand Bleu s'adresse quant à lui principalement aux participants des groupes, aux personnes accompagnées et aux membres associatifs. Il informe sur les événements et les activités locales.

En 2025, nous avons édité 3 numéros.

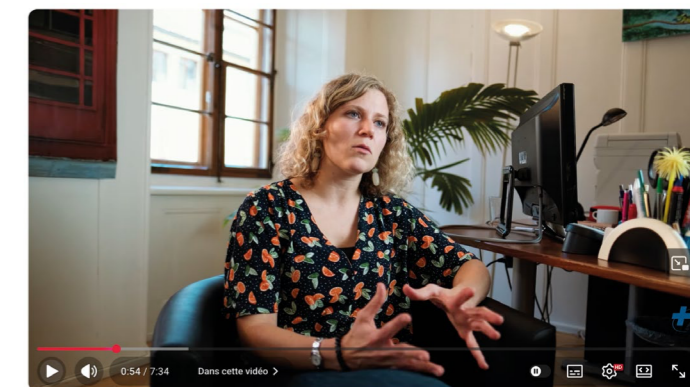
#### LA RECHERCHE DE FONDS

Les collectes nationales, envoyées à notre fichier de donateurs trois fois par année, rythment nos appels de fonds. Un groupe de donateurs réguliers reçoit aussi une lettre de nouvelles personnalisée trois fois par année. C'est ici l'occasion pour nous de remercier chaque donatrice et donateur. Grâce à votre générosité, nous pouvons agir.

#### LES VIDÉOS DE PROMOTION

En 2025, nous avons réalisé une série de 4 vidéos de prévention pour déconstruire les idées reçues sur l'alcool. Nous avons également réalisé une vidéo de présentation des suivis, déclinée en 7 vidéos courtes sur les réseaux sociaux. Pour la réalisation de ces supports de communication, nous avons pu compter sur les compétences et la sensibilité de civilistes.

Vous trouverez les vidéos sur notre site internet: [www.croix-bleue.ch](http://www.croix-bleue.ch) ou sur le compte YouTube de la Croix-Bleue romande.



Comment se passe un suivi à la Croix-Bleue romande ?

Croix-Bleue romande 50 abonnés S'abonner 0 Partager Enregistrer Télécharger

# Les comptes 2025

Les comptes annuels révisés complets  
sont publiés sur le site internet.

## COMPTE DE RÉSULTAT

|                                                                        | 2025<br>CHF      | 2024<br>CHF      |
|------------------------------------------------------------------------|------------------|------------------|
| <b>PRODUITS D'EXPLOITATION</b>                                         |                  |                  |
| Dons                                                                   | 193'499          | 265'681          |
| Legs                                                                   | 308'298          | 4'000            |
| Fondation DSR                                                          | 570'000          | 570'000          |
| Cotisations des membres                                                | 9'990            | 11'000           |
| <b>Produits de campagnes de collecte de fonds</b>                      | <b>1'081'787</b> | <b>850'681</b>   |
| Subvention OFAS                                                        | 461'435          | 346'438          |
| Subvention canton                                                      | 536'020          | 546'360          |
| Subventions des communes                                               | 7'900            | 2'300            |
| <b>Produits de contributions publiques</b>                             | <b>1'005'355</b> | <b>895'098</b>   |
| Ventes de marchandises                                                 | 350'092          | 339'873          |
| Produits des prestations fournies                                      | 631'361          | 609'442          |
| <b>Produits des livraisons et prestations</b>                          | <b>981'453</b>   | <b>949'315</b>   |
| <b>TOTAL DES PRODUITS D'EXPLOITATION</b>                               | <b>3'068'594</b> | <b>2'695'093</b> |
| <b>CHARGES DE PROJETS OU DE PRESTATIONS</b>                            |                  |                  |
| Projet mandat accompagnement et espaces rencontres                     | 912'342          | 909'619          |
| Projet appartement de transition                                       | 252'651          | 250'745          |
| Projet Centres de jour                                                 | 206'309          | 218'269          |
| Projet Groupes                                                         | 12'814           | 9'452            |
| Projet Point Bleu                                                      | 310'193          | 279'945          |
| Projet Formation SOS Alcool                                            | 2'347            | 3'692            |
| Projet SOS alcool                                                      | 13'629           | 7'007            |
| Projet Prévention                                                      | 175'897          | 170'648          |
| Projet <i>Enfance &amp; Familles</i>                                   | 85'511           | 81'798           |
| Projet Mandats de gestion fiduciaire                                   | 71'842           | 73'859           |
|                                                                        | <b>2'043'533</b> | <b>2'005'035</b> |
| <b>CHARGES DE COLLECTE DE FONDS ET PUBLICITE GENERALE</b>              | <b>47'666</b>    | <b>61'497</b>    |
| <b>CHARGES ADMINISTRATIVES</b>                                         | <b>664'369</b>   | <b>673'138</b>   |
| <b>TOTAL DES CHARGES D'EXPLOITATION</b>                                | <b>2'755'568</b> | <b>2'739'670</b> |
| <b>RESULTAT D'EXPLOITATION</b>                                         | <b>313'026</b>   | <b>-44'578</b>   |
| Résultat financier                                                     | 10'361           | 11'739           |
| Résultat exceptionnel                                                  | -1'633           | 26'295           |
| <b>RESULTAT AVANT VARIAT. CAPITAL DES FONDS</b>                        | <b>321'754</b>   | <b>-6'543</b>    |
| Variation du capital des fonds                                         | -292'494         | -260'225         |
| <b>RESULTAT ANNUEL (AVANT ALLOCATION AU CAPITAL DE L'ORGANISATION)</b> | <b>29'260</b>    | <b>-266'768</b>  |
| Variation du capital lié                                               | -                | 216'558          |
| Allocation au capital libre                                            | -29'260          | 50'210           |
| <b>RESULTAT ANNUEL</b>                                                 | <b>-</b>         | <b>-</b>         |

## BILAN

|                                                                         | 31.12.2025<br>CHF | 31.12.2024<br>CHF |
|-------------------------------------------------------------------------|-------------------|-------------------|
| <b>ACTIF</b>                                                            |                   |                   |
| <b>ACTIF CIRCULANT</b>                                                  |                   |                   |
| Trésorerie                                                              | 1'017'892         | 826'670           |
| Créances résultant de la vente de biens et de prestations               | 41'712            | 83'706            |
| Autres créances à court terme envers la Croix-Bleue romande et sections | 1'123             | 4'787             |
| Créances envers des institutions publiques                              | 441               | 410               |
| Stock                                                                   | 7'606             | 4'161             |
| Actifs de régularisation                                                | 35'717            | 35'835            |
|                                                                         | <b>1'104'492</b>  | <b>955'568</b>    |
| <b>ACTIF IMMOBILISE</b>                                                 |                   |                   |
| Immobilisations financières                                             | 1'043'307         | 839'704           |
| Immobilisations corporelles                                             | 16'445            | 8'128             |
|                                                                         | <b>1'059'752</b>  | <b>847'831</b>    |
| <b>TOTAL DE L'ACTIF</b>                                                 | <b>2'164'244</b>  | <b>1'803'400</b>  |
| <b>PASSIF</b>                                                           |                   |                   |
| <b>CAPITAUX ETRANGERS A COURT TERME</b>                                 |                   |                   |
| Dettes résultant de l'achat de biens et de prestations                  | 65'729            | 48'130            |
| Autres dettes à court terme envers des tiers                            | 51'710            | 44'363            |
| Passifs de régularisation et provisions à court terme                   | 69'683            | 55'539            |
|                                                                         | <b>187'122</b>    | <b>148'032</b>    |
| <b>CAPITAL DES FONDS</b>                                                | <b>962'753</b>    | <b>670'259</b>    |
| <b>CAPITAL DE L'ORGANISATION</b>                                        |                   |                   |
| Capital lié                                                             | 332'505           | 332'505           |
| Capital libre                                                           | 652'604           | 702'813           |
| Résultat de l'exercice                                                  | 29'260            | -50'210           |
|                                                                         | <b>1'014'369</b>  | <b>985'109</b>    |
| <b>TOTAL DU PASSIF</b>                                                  | <b>2'164'244</b>  | <b>1'803'400</b>  |

## CHAQUE DON COMPTE

MERCİ

L'ensemble du Comité de la Croix-Bleue romande, les professionnels et les bénévoles remercient toutes celles et ceux qui rendent possible notre mission auprès des personnes touchées par une problématique liée à l'alcool ainsi que de leurs proches.

**Nous adressons nos remerciements les plus sincères à nos généreux soutiens :**

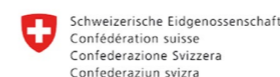
ASSOCIATION DU BÂTIMENT DE L'ÉTOILE • BCV • COMMUNES ET PAROISSES DE SUISSE ROMANDE • DSR • ÉGLISES RÉFORMÉES BERNE-JURA-SOLEURE • FONDATION BOVAY & PARTENAIRES • FONDATION ERNEST MATTHEY • FONDATION

ÉTOILES DE NOËL • FONDATION PIERRE DEMAUREX • FONDATION DE PROMOTION DE LA CROIX-BLEUE • FONDATION W. ET E. GRAND D'HAUTEVILLE • PATRIMOINE PIERRE SA



Nous adressons un remerciement tout particulier à la Fondation DSR pour son généreux soutien au fil des années.

**Nous sommes reconnaissants envers nos différents services subventionneurs :**



**Nous remercions chaleureusement nos précieux bénévoles :**

Le bénévolat fait partie du processus de rétablissement de nombreuses personnes que nous suivons et nous leur sommes reconnaissants pour leur participation active au développement de la Croix-Bleue romande.

La statistique de bénévolat est établie tous les deux ans. En 2024, nous avons comptabilisé un total de 18'337 heures réparties entre les différentes Sections.

137

Bénévoles



**Romandie**  
44 bénévoles  
10'515 heures



**Genève**  
57 bénévoles  
2'645 heures



**Vaud**  
12 bénévoles  
2'443 heures



**Neuchâtel**  
16 bénévoles  
2'546 heures



**Jura bernois**  
8 bénévoles  
188 heures

18'337

Heures de bénévolat

*Pour un monde où la souffrance  
liée à l'alcool n'existe plus.*



**Croix-Bleue romande**

Avenue de la Gare 31  
1022 Chavannes-Renens  
T 021 633 44 33  
www.croix-bleue.ch  
info@croix-bleue.ch

**Croix-Bleue romande  
Section vaudoise**

Avenue de la Gare 31  
1022 Chavannes-Renens  
021 633 44 32  
info-vd@croix-bleue.ch

**Croix-Bleue romande  
Section genevoise**

Chemin de la Gravière 4  
1227 Les Acacias  
022 320 41 00  
info-ge@croix-bleue.ch



**Votre don en  
bonnes mains.**

**Croix-Bleue romande  
Section neuchâteloise**

Rue des Courtils 26  
2016 Cortaillod  
Rue du Soleil 16  
2300 La Chaux-de-Fonds  
032 725 02 17  
info-ne@croix-bleue.ch

**Croix-Bleue romande  
Section Jura bernois**

Route de Pierre-Pertuis 30  
(porte C)  
2710 Tavannes  
032 489 13 06  
info-jb@croix-bleue.ch